

Rayane Araujo Lopes
Leonardo Leonardo Leonidas de Brito

GUIA DIDÁTICO

HARRY POTTER E O NAZISMO



Rio de Janeiro, 2025

GUIA DIDÁTICO: HARRY POTTER E O NAZISMO

Rayane Araujo Lopes
Leonardo Leonardo Leonidas de Brito

GUIA DIDÁTICO: HARRY POTTER E O NAZISMO

1ª Edição



Rio de Janeiro, 2025

COLÉGIO PEDRO II

PRÓ-REITORIA DE PÓS-GRADUAÇÃO, PESQUISA, EXTENSÃO E CULTURA

BIBLIOTECA PROFESSORA SILVIA BECHER

CATALOGAÇÃO NA FONTE

L864 Lopes, Rayane Araujo

Guia didático: Harry Potter e o nazismo / Rayane Araujo Lopes ; Leonardo Leonardo Leonidas de Brito. 1. ed. – Rio de Janeiro : Imperial Editora, 2025.

34 p.

Bibliografia: p. 32-33.

1. História (Ensino fundamental) - Estudo e ensino. 2. Filmes do Harry Potter. 3. Nazismo. 4. Material didático. 5. Práticas pedagógicas. 6. Pensamento crítico. I. Brito, Leonardo Leônidas de. II. Colégio Pedro II. III. Título.

CDD 907

Ficha catalográfica elaborada pela Bibliotecária Simone Alves – CRB7 – 5692.

SUMÁRIO

APRESENTAÇÃO	6
1.INTRODUÇÃO	7
2. OBJETIVOS DO PRODUTO	8
3. FILMES EM SALA DE AULA	9
4. SAGA: HARRY POTTER	10
3. SINOPSE DA SAGA	12
6.PARALELOS ENTRE HARRY POTTER E O NAZISMO	15
7. SEQUÊNCIA DIDÁTICA	26
8. FICHAS AVALIATIVAS	28
9. CONSIDERAÇÕES	32
10. REFERÊNCIAS	33

APRESENTAÇÃO

O presente material é um Guia didático sobre o uso da Saga Harry Potter no ensino sobre o nazismo, voltada aos professores de História do 9º ano do Ensino Fundamental. Trata-se de um produto pedagógico desenvolvido no Programa de Pós-Graduação em Ensino de História do Colégio Pedro II, elaborado por Rayane Araujo Lopes, sob orientação do Prof. Dr. Leonardo Leonidas de Brito.

Este trabalho de conclusão de curso fundamenta-se nos princípios da Aprendizagem em Ensino de História, com foco na formação continuada de professores da área. Busca-se, assim, o aprimoramento das práticas pedagógicas por meio de propostas inovadoras, contextualizadas e significativas para o ensino da disciplina.

Este material inclui os temas a serem trabalhados, os objetivos de ensino, uma contextualização da saga Harry Potter, a apresentação dos enredos dos filmes selecionados, a proposta de sequência didática e a bibliografia utilizada. Destaca-se, ainda, a importância dos paralelos estabelecidos entre os trechos dos filmes e os aspectos históricos do nazismo, que serão explorados. Os trechos analisados podem ser acessados por meio de QR Code facilitando a navegação e o uso em sala de aula.

INTRODUÇÃO

O uso da saga Harry Potter como ferramenta pedagógica tem como objetivo promover uma abordagem crítica e reflexiva dos conteúdos do 9º ano do Ensino Fundamental relacionados ao nazismo. Para isso, serão analisados trechos dos filmes Harry Potter e a Câmara Secreta e Harry Potter e as Relíquias da Morte, cujas narrativas apresentam elementos simbólicos que permitem uma articulação entre a ficção e a realidade histórica.

Entre os temas explorados na saga e que dialogam com o contexto do regime nazista, destacam-se: racismo e antissemitismo, propaganda ideológica, controle da mídia e eugenia. As imagens presentes na seção **Paralelos entre Harry Potter e o nazismo** ilustram cenas selecionadas dos filmes, auxiliando na compreensão das relações propostas. Os trechos audiovisuais correspondentes podem ser acessados por meio do QR code abaixo.



Os filmes da saga Harry Potter introduzem temas fundamentais para a construção da imaginação histórica e para a mobilização de conceitos no ensino de História. A inserção de recursos como o cinema no ambiente escolar amplia as possibilidades metodológicas, tornando o processo de aprendizagem mais dinâmico, envolvente e significativo. Além disso, contribui para aproximar os conteúdos escolares da realidade social e cultural dos alunos.

OBJETIVOS DO PRODUTO

- Apoiar e orientar os professores de História em suas práticas pedagógicas.
- Promover um ambiente de ensino significativo por meio do uso de metodologias ativas e inovadoras como os filmes.
- Analisar elementos da História na saga Harry Potter
- Propor atividades que estimulem a construção do conhecimento histórico através do diálogo crítico com o universo ficcional dos filmes.

FILMES EM SALA DE AULA

O uso de filmes no ensino de História ainda enfrenta diversas limitações, muitas delas relacionadas à escassez de leituras sobre referenciais teóricos que orientem a introdução e a mobilização dos filmes em sala de aula. Segundo a historiadora Daniela Lopes, essas dificuldades também estão associadas à formação inicial dos docentes, marcada, em muitos casos, pela ausência de contato com abordagens teóricas e metodológicas específicas sobre o uso do cinema como fonte histórica. Essa lacuna contribui para que os filmes sejam frequentemente utilizados apenas como recursos ilustrativos, desprovidos de um embasamento teórico que permita seu aproveitamento crítico e reflexivo no processo de ensino-aprendizagem (LOPES, 2015, p.5).

No entanto, os filmes, assim como outras fontes históricas, têm um papel relevante na construção do conhecimento. Para o historiador Marc Ferro, as obras cinematográficas oferecem uma leitura da realidade e podem dialogar com diferentes saberes, sendo, portanto, passíveis de análise histórica e crítica (FERRO, 1975, p.5).

O historiador Francisco Silva também destaca o potencial do cinema como fonte complexa, composta por múltiplos elementos. Segundo o autor, “qualquer trabalho com o cinema implica a observação detalhada de todos esses textos superpostos e simultâneos, ultrapassando a análise do roteiro expresso nas falas dos personagens em cena. Assim, torna-se imperativo um estudo claro de outros elementos componentes do filme” (SILVA, 2004, p.2). Essa abordagem permite uma leitura mais aprofundada das produções fílmicas, considerando os contextos de produção, as escolhas estéticas e os discursos subjacentes.

SAGA: HARRY POTTER

A narrativa ficcional Harry Potter, escolhida como recurso pedagógico para este guia didático, apresenta a história de um garoto que, ao descobrir sua identidade como bruxo, é introduzido a um universo mágico repleto de desafios. Desde o primeiro filme, observa-se a construção de uma sociedade bruxa marcada pela presença de grupos que faziam mau uso da magia. Ao longo da saga, as narrativas tomam-se gradualmente mais sombrias, revelando conflitos ideológicos e sociais que permitem reflexões críticas no campo do ensino de História.

Esses filmes tiveram sua primeira publicação em 1997. E tomou-se um fenômeno editorial e cultural. O primeiro livro da saga, Harry Potter e a Pedra Filosofal, foi publicado após os manuscritos de J.K. Rowling terem sido rejeitados por doze editoras. Foi a editora Bloomsbury que, por fim, decidiu apostar na obra e lançou a história que marcaria o início de um fenômeno literário mundial. Diante do grande sucesso editorial, não demorou para que os estúdios Warner Bros demonstrassem interesse em adaptar a série para o cinema, ampliando ainda mais seu alcance e impacto cultural. (TIME,2013).

Com os direitos autorais cedidos por J.K. Rowling, foram produzidos, ao todo, oito filmes baseados na saga Harry Potter.

As adaptações cinematográficas alcançaram recordes de bilheteria, com destaque para o último filme, Harry Potter e as Relíquias da Morte – Parte II (CURI, 2020).

O enorme sucesso dos filmes ampliou o alcance da narrativa e impulsionou a criação de diversos subprodutos relacionados ao universo mágico. Entre eles, destacam-se jogos eletrônicos, peças teatrais e até parques temáticos, que permitem aos fãs vivenciar e explorar de forma imersiva o mundo criado por Rowling.

As obras produzidas por J.K. Rowling retratam um universo em que o preconceito e a discriminação são fomentados por determinados grupos dentro da própria comunidade bruxa. Nesse contexto, tais ideologias se manifestam por meio da valorização da pureza de sangue, estabelecendo uma hierarquização entre os bruxos que refletem os conflitos raciais.

SINOPSE DA SAGA

- **Harry Potter e a Pedra Filosofal:**

No primeiro filme da saga, o público é apresentado ao universo mágico criado por J.K. Rowling. Logo no início, conhecemos Harry Potter, um garoto órfão que vive com os tios Dursley após ser deixado sob seus cuidados por Alvo Dumbledore, diretor da Escola de Magia e Bruxaria de Hogwarts. Ao completar onze anos, Harry descobre que é um bruxo e recebe uma carta-convite para estudar em Hogwarts, onde poderá desenvolver suas habilidades mágicas.

Ao iniciar sua jornada na escola, Harry começa a desvendar segredos sobre seu passado, incluindo o fato de que seus pais foram assassinados por Lord Voldemort, um poderoso bruxo das trevas que também tentou matá-lo. Durante o ano letivo, Harry cria fortes laços de amizade com Rony e Hermione, e juntos enfrentam diversos mistérios e desafios, marcando o início de sua trajetória no mundo da magia.

- **Harry Potter e a Câmara Secreta:**

No segundo ano letivo, Harry retorna a Hogwarts e logo percebe que eventos sombrios estão assombrando a escola. Uma série de ataques misteriosos deixa estudantes nascidos trouxas e criaturas mágicas petrificados, colocando em risco a segurança de todos e espalhando pânico entre os alunos. Durante a jornada, Harry, Rony e Hermione desvendam partes do passado de Voldemort e descobre sua conexão com a reabertura da Câmara Secreta, acessada por meio de um diário mágico.

- **Harry Potter e o Prisioneiro de Askaban**

No terceiro filme da saga, Harry Potter e o Prisioneiro de Azkaban, acompanhamos Harry e seus amigos em mais um ano letivo em Hogwarts. Nessa narrativa, novos personagens são introduzidos, trazendo revelações importantes sobre o passado de Harry. Um deles é Sirius Black, apresentado como um perigoso fugitivo, acusado de trair os pais de Harry e entregá-los a Voldemort. No entanto, ao longo da trama, descobre-se que Sirius é inocente e foi injustamente condenado.

- **Harry Potter e Cálice de Fogo:**

O filme tem início com o Torneio Tribruxo, uma tradicional competição entre as principais escolas de magia do mundo. De forma inesperada, o nome de Harry é inserido no Cálice de Fogo, fazendo com que ele seja escolhido como um dos campeões, apesar de não ter idade suficiente para participar. Ao longo da narrativa, revela-se que sua inclusão no torneio fazia parte de um plano elaborado por Voldemort e seus seguidores, com o objetivo de possibilitar o retorno do vilão em sua forma física.

- **Harry Potter e a Ordem Fênix:**

O filme tem início em um contexto de tensão crescente no mundo bruxo, desencadeado pelo retorno de Voldemort. No entanto, o Ministro da Magia se recusa a reconhecer oficialmente o retorno do vilão, e, em resposta, adota medidas autoritárias, intensificando o controle sobre Hogwarts e interferindo diretamente na gestão da escola e no conteúdo das aulas. Diante desse cenário de repressão e insegurança, Harry e seus amigos organizam secretamente a Armada de Dumbledore

- **Harry Potter e o Enigma do Príncipe:**

Ao longo da narrativa, são revelados aspectos fundamentais do passado de Voldemort, bem como o avanço de sua ameaça sobre a sociedade bruxa. Harry, junto ao diretor Alvo Dumbledore, conduz uma investigação a fim de compreender de que maneira o vilão fragmentou sua alma por meio da criação de Horcruxes. Com base em uma lembrança crucial extraída do professor Horácio Slughorn, eles passam a identificar os possíveis esconderijos desses fragmentos, com o propósito de destruí-los e, assim, enfraquecer significativamente o poder de Voldemort.

- **Harry Potter e as Relíquias da Morte:**

O último filme da saga conduz a narrativa para a eclosão da Segunda Guerra Bruxa. Com a ascensão de Voldemort ao poder, após um golpe articulado por seus seguidores, o Ministério da Magia é tomado e passa a exercer um regime autoritário sobre a sociedade bruxa. Após o assassinato do então ministro Rufo Scrimgeour, o vilão consolida seu domínio e instaura um clima de medo e opressão. Nesse novo cenário, os bruxos nascidos trouxas tornam-se alvos de perseguições, marcando um dos períodos mais sombrios da história do mundo mágico

PARALELOS ENTRE HARRY POTTER E O NAZISMO

Para a elaboração deste guia didático, serão analisados trechos dos filmes Harry Potter e a Câmara Secreta e Harry Potter e as Relíquias da Morte. Ambas as obras apresentam elementos narrativos e simbólicos que dialogam com aspectos históricos do período nazista.

Ao longo da saga, é possível identificar momentos marcados por tensão social e discursos de ódio fundamentados na ideia de "pureza do sangue bruxo", o que estabelece paralelos significativos com ideologias totalitárias do século XX, especialmente o nazismo. Assim, serão retomados alguns aspectos do período nazista e após uma análise mais aprofundada dos filmes citados acima, cujos conteúdos revelam, de forma simbólica, as características de regimes totalitaristas, discriminação e perseguição a determinados grupos.

Nazismo - Contexto histórico:

O período entre guerras contribuíram na ascensão do nazismo. Esse regime totalitário ficou marcado pelas seguintes características: racismo e antissemitismo, propaganda, controle midiático e eugenia.

Além das crises que marcaram a Alemanha após a primeira guerra, a formação de uma ideologia teve papel determinante na ascensão do regime nazista. A utilização da ideologia, combinada à manipulação dos meios de comunicação e à disseminação de imagens pelos governantes, fortaleceu o nazismo. (BURKE,1994, p.16).

O nacionalismo, o racismo e o moralismo formaram pilares centrais desse regime. E criaram as bases ideológicas para justificar a exclusão e a perseguição dentro da sociedade alemã. (STACKELBERG,1999, p.67). O nazismo utilizou o terror como uma de suas principais ferramentas de controle social, disseminando essa estratégia por meio de intensas campanhas de propaganda. Qualquer ameaça ao regime era rapidamente neutralizada com o uso da violência, demonstrando a repressão sistemática exercida pelo sistema.

As práticas adotadas pelo regime nazista reforçaram a ideia de uma suposta raça superior, idealizada por Adolf Hitler. O líder nazista propagava a crença de que apenas a “raça ariana” era legítima, o que impulsionou a criação de políticas voltadas à perseguição sistemática dos grupos considerados “inferiores” pela ideologia nazista. Leis e medidas foram implementadas para institucionalizar a exclusão, o isolamento e o banimento desses grupos, promovendo uma política de discriminação legalizada, sustentada pela repressão e pela violência. (STACKELBERG,1999, p.205).

O regime nazista visava remover os judeus da vida pública, promovendo sua exclusão de maneira progressiva por meio de uma série de medidas legais. Assim como o nazismo sustentava uma ideologia baseada na superioridade racial, na saga Harry Potter também é possível identificar os impactos de um preconceito sistematicamente cultivado e disseminado por Voldemort e seus seguidores.

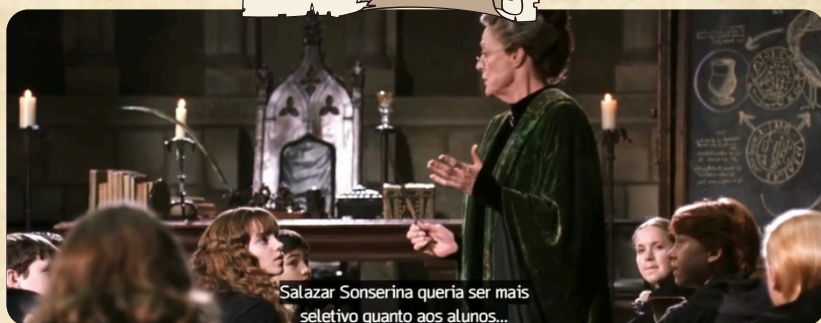
Harry Potter e a Câmara Secreta:

O segundo filme da saga apresentou as raízes preconceituosas da sociedade bruxa. Durante o filme acompanhamos Harry, Rony e Hermione enquanto investigam os mistérios que envolvem a lendária Câmara Secreta. Ao longo da trama, são revelados elementos importantes da estrutura social do mundo bruxo, bem como a origem da Escola de Magia e Bruxaria de Hogwarts.

A escola foi fundada por quatro bruxos notáveis: Godrico Gryffindor, Helga Hufflepuff, Rowena Ravenclaw e Salazar Slytherin. O objetivo inicial era acolher todos os jovens com habilidades mágicas, independentemente de sua origem familiar. No entanto, Salazar Slytherin discordava dessa proposta. Ele defendia que apenas os bruxos de “sangue puro” — descendentes de famílias exclusivamente mágicas — deveriam estudar em Hogwarts, rejeitando os chamados “nascidos trouxas”, filhos de pessoas não-bruxas.

Esse pensamento gerou embates entre os fundadores e deixou marcas profundas na sociedade bruxa, fomentando divisões e preconceitos baseados na pureza do sangue.

Figura 1 – A câmara secreta



Salazar Sonserina queria ser mais seletivo quanto aos alunos...

Fonte: Columbus,2002.

A cena acima apresenta um diálogo em sala de aula entre a Professora McGonagall e os alunos, no qual é questionada sobre a origem da lenda “Câmara Secreta” e os conflitos entre os fundadores de Hogwarts. Esses desentendimentos, especialmente a visão de Salazar Slytherin, contribuíram para a perpetuação de preconceitos no mundo bruxo e explicam os ataques que ocorrem contra os bruxos nascidos trouxas.

O sentimento de superioridade cultivado por certas famílias da comunidade bruxa reflete-se diretamente na estrutura social desse universo. A sociedade bruxa é marcada por uma rígida divisão baseada na pureza do sangue, criando hierarquias que reforçam o preconceito. Entre essas categorias, destacam-se: os sangues-puros, bruxos descendentes exclusivamente de pais mágicos; os mestiços, filhos de um bruxo e um trouxa; os abortos, nascidos em famílias mágicas, mas sem poderes; e os nascidos-touxas, bruxos oriundos de famílias inteiramente não-mágicas, frequentemente alvo de discriminação e chamados de forma pejorativa de "sangue-ruim".

O filme retrata essas tensões sociais em diversas cenas, como no momento em que o personagem Draco Malfoy utiliza o termo “sangue-ruim” de forma pejorativa para insultar Hermione Granger, uma aluna nascida-trouxa.

**Figura 2 -
“Sangue ruim”**



Fonte: Columbus,2002.

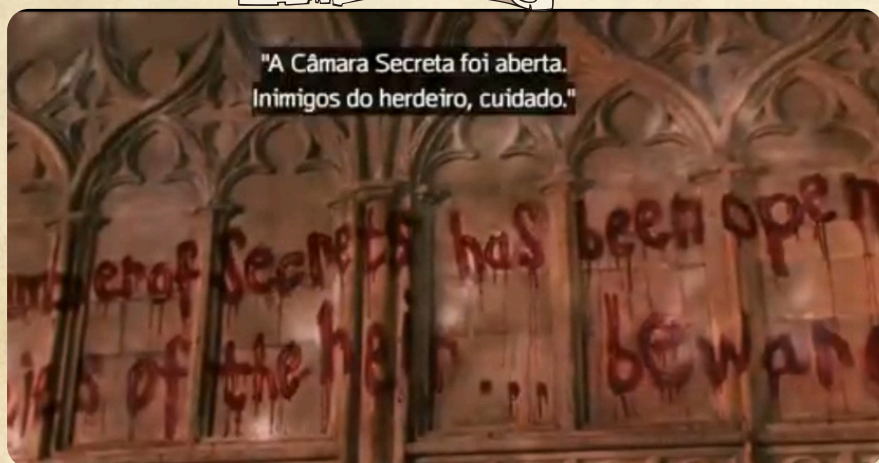
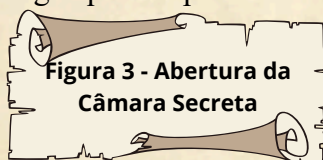
A expressão usada por Draco Malfoy, membro de uma tradicional família de sangue-puro, revela o preconceito e a hostilidade que parte da sociedade bruxa direciona aos nascidos-troxas. Esse comportamento discriminatório é aprofundado em uma conversa entre Harry, Rony, Hagrid e Hermione, na qual se discute sobre o preconceito enraizado no mundo bruxo.

**Figura 2.1 -
“Sangue ruim”**



Fonte: Columbus,2002.

Ao longo do filme, outros acontecimentos também ameaçam os alunos nascidos-
trouxas em Hogwarts. Um dos momentos mais marcantes é a mensagem escrita
com sangue em uma parede da escola, anunciando a abertura da Câmara Secreta
e alertando sobre os perigos que ela representa.



Fonte: Columbus, 2002.

Na cena acima a mensagem, atribuída ao herdeiro de Salazar Slytherin, marca o início de uma série de ataques direcionados aos alunos nascidos trouxas em Hogwarts. Ao longo da trama, algumas vítimas, como Justin Finch-Fletchley e Hermione Granger, são encontradas petrificadas. O objetivo do herdeiro é dar continuidade ao legado de Slytherin, que pregava a exclusão dos bruxos que não fossem de sangue puro.

**Figura 3.1 - Fundadores de
Hogwarts**



segundo a visão de Sonserina,
não fossem mercedores...

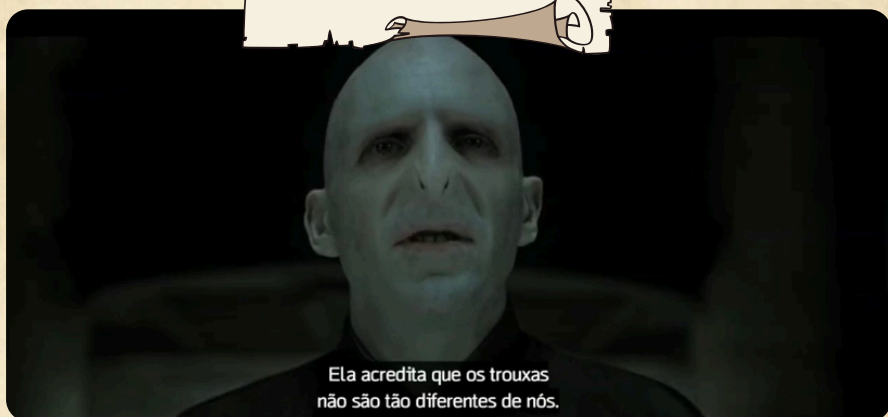
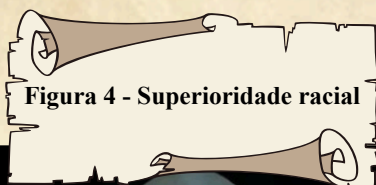
Fonte: Columbus, 2002.

Na imagem, a professora também menciona o mistério em torno da Câmara Secreta e o motivo de sua criação. Segundo a narrativa, Salazar Sonserina teria escondido um monstro no local, destinado a ser libertado por seu herdeiro com o objetivo de eliminar todos aqueles que ele considerava indesejáveis em Hogwarts. Nesse contexto, os 'nascidos trouxas, alunos filhos de pais não bruxos, eram vistos por ele como não mercedores de estudar na escola.

Harry Potter e as Relíquias da Morte:

No desfecho da saga, dividido em duas partes, acompanhamos a ascensão de Voldemort e de seus seguidores ao poder na sociedade bruxa, além dos intensos desdobramentos da Segunda Guerra Bruxa. Com o Ministério da Magia sob seu controle, instaura-se um regime autoritário, marcado pela perseguição aos nascidos trouxas e pela repressão violenta aos opositores. .

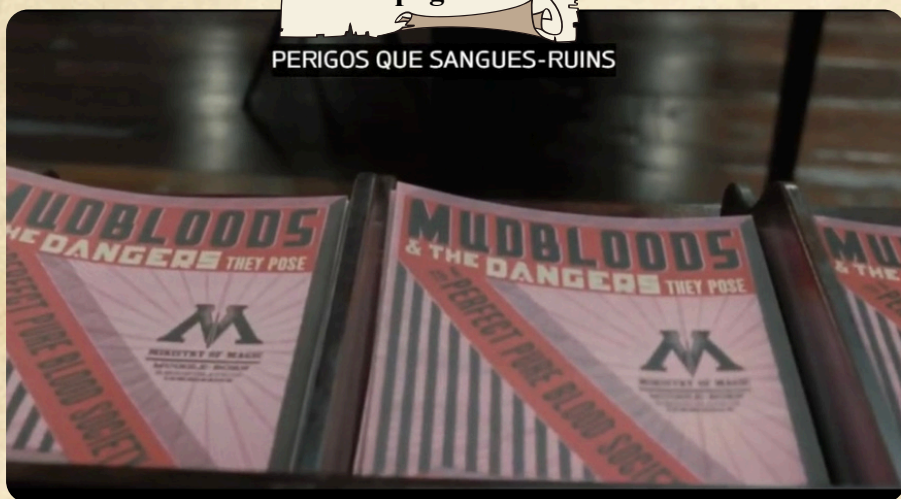
As ideias propagadas por Voldemort alimentam o ódio, a intolerância e o desejo de estabelecer uma sociedade composta exclusivamente por bruxos de sangue puro. Esse extremismo é evidenciado em uma das cenas do filme, quando o vilão assassina a professora Caridade Burbage, defensora da convivência pacífica entre bruxos e trouxas , diante dos Comensais da Morte



Fonte: Yates, 2010.

Com a intervenção no Ministério da Magia, Voldemort e seus seguidores implementaram leis contra os nascidos trouxas. O regime acusavam os bruxos e bruxas nascidos trouxas de terem usurpado uma magia que não lhes pertenceria por direito. Como parte dessa política de exclusão, foi criada a Comissão de Registro dos Nascidos Trouxas

**Figura 6 -
Propaganda**



Fonte: Yates, 2002.

Na cena acima é apresentado como esse departamento também utilizava o Profeta Diário, principal veículo de comunicação do Ministério da Magia, como instrumento de propaganda para disseminar desinformação sobre os nascidos trouxas. Por meio de uma campanha ideológica intensa, eram publicadas manchetes como “Nascidos Trouxas e os Perigos que Oferecem a uma Sociedade Pacífica de Sangues Puros”, com o intuito de alimentar o medo, reforçar o preconceito e legitimar a perseguição a esses bruxos.

Outro momento marcante do filme ocorre quando Dolores Umbridge interroga uma bruxa nascida trouxa, acusando-a de ter roubado a magia de um “bruxo legítimo”

Figura 5 - Comissão de Registro dos Nascidos trouxas

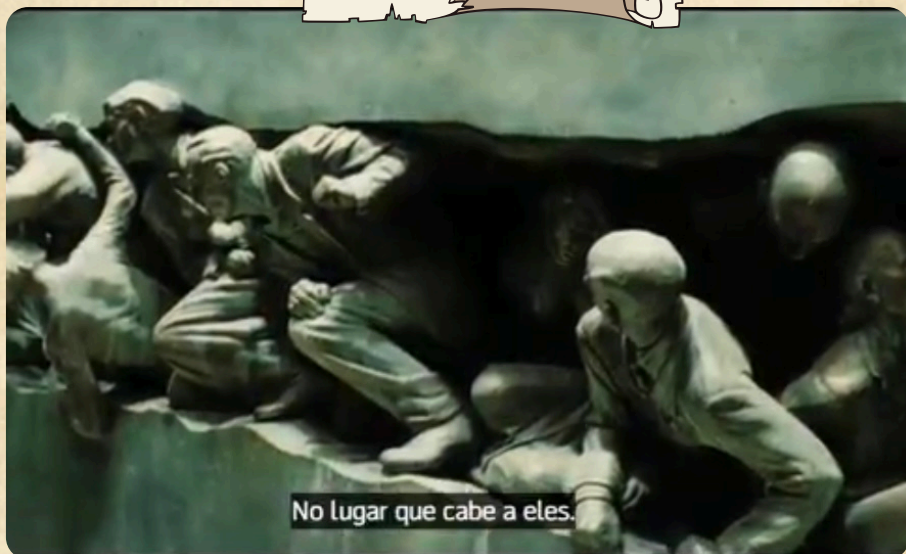


Fonte: Yates, 2010.

A cena evidencia a prática de tortura psicológica promovida pelo regime, revelando o clima de medo e opressão enfrentado pelos nascidos trouxas na sociedade bruxa sob o domínio totalitário. Entre as mudanças implantadas na estrutura do Ministério da Magia, destaca-se uma cena impactante em que Hermione, disfarçada de funcionária do ministério, mostra a Harry a construção de um monumento com a inscrição “Magia é poder”.

Entre as mudanças implantadas na estrutura do Ministério da Magia, destaca-se uma cena impactante em que Hermione, disfarçada de funcionária do ministério, mostra a Harry a construção de um monumento com a inscrição “Magia é poder”. A escultura representa bruxos sendo exaltados enquanto figuras humanas, simbolizando os trouxas, são retratadas como inferiores e esmagadas por essa supremacia.

**Figura 7 -
Representação dos
trouxas**



Fonte: Yates, 2002.

A cena acima apresenta o símbolo do novo regime reflete a ideologia dominante que exalta a superioridade dos bruxos em relação aos trouxas.

SEQUÊNCIA DIDÁTICA

A proposta de aula está estruturada para ocorrer em dois tempos de 50 minutos, por planejamento, podendo ser adaptada conforme o contexto escolar e as especificidades dos alunos. A intervenção didática será desenvolvida em três etapas:

- Lumos: introdução ao contexto histórico do Nazismo;
- Accio: estabelecimento de conexões entre os acontecimentos históricos e a narrativa da saga Harry Potter;
- Nox: momento de avaliação e elaboração do produto final.

1.1. Lumos: Contexto histórico do Nazismo

Objetivos	Conceitos e Princípios	Conteúdos	Metodologia	Recursos	Referências bibliográficas
- Apresentação sobre o contexto histórico do período entre guerras. - Análise sobre ascensão do período nazista na Alemanha. - Relação entre o período nazismo e o filme; Identificação dos seguintes pontos no regime nazista. - Racismo e a ideia de superioridade ariana. - Uso da cultura, propagando e controles midiáticos. - Políticas raciais e eugênicas. - Apresentação da fonte fílmica Harry Potter.	- Totalitarismo; - Ideologia nazista; - Obras fílmicas; - Produtos culturais históricos;	- Período entre guerras; - Crise de 1929; - Surgimento dos regimes totalitários (fascismo e nazismo); - Segunda Guerra Mundial; - Nazismo; - Holocausto;	Apresentar os movimentos que contribuíram no surgimento do Nazismo. - Introdução de propagandas que foram utilizadas nesse período. - Análise das mídias para a difusão da ideologia nazista. - Solicitar que os alunos assistam em casa os filmes: Harry Potter e a Câmara Secreta e Harry Potter e as Relíquias da Morte. E para os alunos que não tenham acesso, pedir que leiam resenhas sobre os dois filmes.	- Utilização do quadro e caneta. - Uso do projetor e notebook para apresentação das imagens e mídias.	STACKELBERG, Roderick. A Alemanha de Hitler: Origens, interpretações, legados. Rio de Janeiro: Imago, 2002. CALAINHO, Daniela Buono; FERREIRA, Jorge; VAINFAS, Ronaldo; FÁRIA, Sheila de Castro. História.doc : 9º ano. São Paulo: Saraiva, 2024.

1.2. Accio: Conexão com a Saga Harry Potter

Objetivos	Conceitos e Princípios	Conteúdos	Metodologia	Recursos	Referências bibliográficas
<p>- Apresentar as obras analisadas da saga Harry Potter.</p> <p>- Apresentar a autora da obra.</p> <p>- Introduzir cenas dos filmes Harry Potter que dialogue com os seguintes temas:</p> <p>Racismo: Utilização da cena em que a personagem Hermione é chamada de "sangue-ruim" por Draco Malfoy, indicada no segundo filme da saga.</p> <p>Propaganda e Mídia: Apresentação das cenas do Profeta Diário no sétimo filme e a manipulação da informação pelo Ministério da Magia controlada por Voldemort.</p> <p>Eugenia: Identificar no sétimo filme, o discurso de Voldemort sobre a superioridade dos bruxos de sangue puro, além da criação do Registro dos Nascidos Trouxas.</p>	<p>-Características do Totalitarismo;</p> <p>- Ideologia nazista;</p>	<p>- Holocausto;</p> <p>- Ideologia e eugenia;</p> <p>- Propaganda e controle midiático;</p>	<p>- Apresentação das cenas para estabelecer paralelos com o conteúdo histórico.</p> <p>- Identificação dos elementos apresentados sobre o nazismo presentes na saga.</p>	<p>- Notebook.</p> <p>- Projetor.</p> <p>- Quadro.</p> <p>- Piloto.</p>	<p>HARRY POTTER E A CÂMARA SECRETA. Direção: Chris Columbus. Produção: David Heyman. Roteiro: Steve Kloves. EUA: Warner Bros. Pictures, 2002. 1 DVD (161 min).</p> <p>HARRY POTTER E AS RELÍQUIAS DA MORTE – PARTE 1. Direção: David Yates. Produção: David Heyman, David Barron. Roteiro: Steve Kloves. EUA: Warner Bros. Pictures, 2010. 1 DVD (146 min)</p> <p>LOPES, Rayane Araujo. <i>Lumos Solem: a realidade histórica no universo mágico de Harry Potter</i>.</p>

1.3. Nox: Avaliação/produto

Objetivos	Conceitos e Princípios	Conteúdos	Metodologia	Recursos	Referências bibliográficas
<p>- Identificar a compreensão dos alunos sobre os conceitos apresentados através de fichas.</p> <p>- Analisar como eles fazem a relação das cenas com o conteúdo desenvolvido.</p> <p>- Promover um debate a partir de questões.</p> <p>- Produção de um material criativo que conecte os conceitos discutidos com exemplos da ficção.</p>	<p>- Ideologia nazista;</p> <p>- Holocausto</p> <p>- Produtos Culturais históricos;</p>	<p>- Holocausto;</p> <p>- Ideologia e eugenia;</p> <p>- Propaganda e controle midiático;</p>	<p>- Entregar a turma duas fichas avaliativas para que façam os paralelos entre os filmes e o conteúdo sobre o nazismo.</p> <p>- Promover a produção de uma propaganda que tenha diálogo entre o período do nazismo e a saga.</p> <p>É preciso conter uma crítica reflexiva, que destaque o impacto do preconceito e da exclusão social difundidos pelo nazismo, conectando essa análise ao mundo contemporâneo.</p>	<p>- Quadro.</p> <p>- Piloto.</p> <p>- Notebook.</p> <p>- Folha A4 e cartolina.</p> <p>- Projetor.</p>	<p>HARRY POTTER E A CÂMARA SECRETA. Direção: Chris Columbus. Produção: David Heyman. Roteiro: Steve Kloves. EUA: Warner Bros. Pictures, 2002. 1 DVD (161 min).</p> <p>HARRY POTTER E AS RELÍQUIAS DA MORTE – PARTE 1. Direção: David Yates. Produção: David Heyman, David Barron. Roteiro: Steve Kloves. EUA: Warner Bros. Pictures, 2010. 1 DVD (146 min).</p> <p>CALAINHO, Daniela Buono; FERREIRA, Jorge; VAINFAS, Ronaldo; FARIA, Sheila de Castro. <i>História.doc</i>: 9º ano. São Paulo: Saraiva, 2024.</p>

FICHAS AVALIATIVAS

FICHA DE ANÁLISE CRÍTICA - Harry Potter e a Câmara Secreta

Tema: Racismo ideológico e estrutura social no mundo bruxo

Nome do(a) aluno(a): _____ Turma: _____ Data: ____ / ____ / ____

1. Sobre o filme

Título: Harry Potter e a Câmara Secreta

Direção: Chris Columbus

Ano: 2002

Resumo do filme (3 a 5 linhas):

2. Como a sociedade bruxa é dividida?

Explique como o mundo bruxo é organizado em relação à origem dos bruxos.

- Bruxos de sangue-puro: _____

- Nascidos trouxas: _____

- Sangue-ruim (termo pejorativo): _____

- Filhos de trouxas (trouxas = pessoas sem magia): _____

3. Racismo ideológico no filme

Complete a tabela abaixo relacionando o filme com ideias preconceituosas.

<i>Situação no filme</i>	<i>Relação com racismo ideológico</i>

4. O que a Câmara Secreta simboliza?

O que representa essa câmara e o monstro escondido nela?

FICHA DE ANÁLISE CRÍTICA - Harry Potter e a Câmara Secreta

Tema: Racismo ideológico e estrutura social no mundo bruxo

Quem teria interesse em abrir a câmara? Por quê?

5. Como o filme denuncia o preconceito?

Explique com suas palavras como o filme critica o preconceito entre bruxos.

6. Reflita e escreva

Você acha que o preconceito por 'sangue' no mundo bruxo pode ser comparado ao racismo do mundo real? Justifique.

7. Conexão com os conteúdos estudados

Marque os temas que foram trabalhados em sala e aparecem no filme:

Racismo e discriminação

Ideologia de superioridade racial

Exclusão social e privilégios

A luta por igualdade e respeito às diferenças

FICHA DE ANÁLISE CRÍTICA - Harry Potter e as Relíquias da Morte

Nome do(a) aluno(a): _____ Turma: _____ Data: ____ / ____ / ____

1. Sobre o filme

Título: Harry Potter e as Relíquias da Morte - Parte 1 e 2

Direção: David Yates

Ano: 2010-2011

Resumo (escreva com suas palavras, em 3 a 5 linhas):

2. Grupos perseguidos e propaganda

Quem são os grupos perseguidos no filme? Por quê?

Como o Ministério da Magia usa a propaganda para manipular as pessoas?

3. Controle, censura e medo

O que acontece com quem discorda ou resiste ao novo governo?



FICHA DE ANÁLISE CRÍTICA - Harry Potter e as Relíquias da Morte

Tema: Elementos do Nazismo na ficção

Que cenas mostram o uso da violência para impor obediência?

4. Resistência e coragem

Quais personagens representam a resistência ao autoritarismo?

Como eles resistem? Dê exemplos:

5. Conexão com os conteúdos estudados

O filme se relaciona com o conteúdo apresentado em sala de aula? Dê exemplos:

CONSIDERAÇÕES

As propostas apresentadas ao longo deste guia oferecem ao docente caminhos possíveis para abordar o conteúdo sobre o nazismo a partir de uma nova perspectiva.

O uso de filmes em sala de aula ainda desperta receios entre muitos professores, especialmente diante dos desafios relacionados ao planejamento pedagógico, ao manuseio adequado das fontes fílmicas e às diversas dinâmicas do contexto escolar, como já discutido anteriormente.

Este guia teve como objetivo tornar mais acessível e viável a utilização dessas fontes no processo de construção do saber histórico, promovendo uma aproximação mais significativa dos alunos com os conteúdos trabalhados em sala.

Assim, o material pode ser utilizado como uma ferramenta de apoio que favoreça reflexões críticas e conexões relevantes entre os estudantes e os temas propostos, contribuindo para uma aprendizagem mais engajada e contextualizada.

REFERÊNCIAS

FERRO, Marc. “O Filme: Uma contra análise da sociedade?”. In: NORA, Pierre (org.). História: Novos Objetos. Rio de Janeiro: Francisco Alves, 1975, p.2-19.

HARRY POTTER E A CÂMARA SECRETA. Direção: Chris Columbus. Produção: David Heyman. Roteiro: Steve Kloves. EUA: Warner Bros. Pictures, 2002. 1 DVD (161 min).

HARRY POTTER E AS RELÍQUIAS DA MORTE – PARTE 1. Direção: David Yates. Produção: David Heyman, David Barron. Roteiro: Steve Kloves. EUA: Warner Bros. Pictures, 2010. 1 DVD (146 min)

LOPES, Daniela Miller de Araújo. O cinema na aula de História: discurso e prática pedagógica. In: SIMPÓSIO NACIONAL DE HISTÓRIA, 30, 2019, Recife. Anais eletrônicos... Recife: ANPUH, 2019. Disponível em: https://anpuh.org.br/uploads/anais-simposios/pdf/2019-01/1548945026_5f3bd07666e2ad259e15e11c59494800.pdf. Acesso em: 20 de jul.2025.

LOPES. Rayane Araujo. *Lumos Solem*: a realidade histórica no universo mágico de Harry Potter.

ROWLING, J.K. Harry Potter e a Pedra Filosofal. tradução de Lia Wyler – Rio de Janeiro:Rocco,2000.

ROWLING, J.K. Harry Potter e a Câmara Secreta. Tradução de Lia Wyler – Rio de Janeiro:Rocco, 2000.

ROWLING, J.K. Harry Potter e o Prisioneiro de Azkaban. Tradução de Lia Wyle – Rio de Janeiro: Rocco,2000.

ROWLING, J.K. Harry Potter e o Cálice de Fogo. Tradução de Lia Wyler – Rio de Janeiro:Rocco,2001.

ROWLING, J.K. Harry Potter e a Ordem da Fênix. Tradução de Lia Wyler – Rio de Janeiro:Rocco,2003.

ROWLING, J.K. Harry Potter e o Enigma do Príncipe. Tradução de Lia Wyler – Rio de Janeiro:Rocco,2005.

ROWLING, J.K. Harry Potter e as Relíquias da Morte. Tradução de Lia Wyler – Rio de Janeiro:Rocco,2007.

SILVA, Francisco Carlos Teixeira da. Guerras e Cinema: um encontro no tempo presente. Rio de Janeiro: Revista Tempo, n.16, p. 93 – 114. 2004.

STACKELBERG, Roderick. A Alemanha de Hitler: Origens, interpretações legados. Rio de Janeiro: Imago, 2002.

TIME, Staff. Because It's Birthday: Harry Potter, by the Numbers. Time, 31 jul 2013. Disponível em: <https://entertainment.time.com/2013/07/31/because-its-his-birthday-harry-potter-by-the-numbers/>. Acesso em: 20 de jul.2025.

VIEIRA, Juliane; CORREA, Marcus. *Harry Potter e a magia da convergência como a transmídia reconfigurou a experiência de consumo dos fãs do universo bruxo*. Puçá: Revista de Comunicação e Cultura na Amazônia, Belém, v. 6, n. 1 p. 154–178. 2020. Disponível em:<https://estacio.periodicoscientificos.com.br/index.php/puca/article/view/2818>. Acesso em: 15 de jun.2025.

